

PLAN
ROZWOJU LOKALNEGO

GMINY CZERNICE BOROWE

NA LATA
2004 - 2006
oraz
2007 - 2013.

Czernice Borowe, wrzesień 2004

WSTĘP	2
I. OBSZAR I CZAS REALIZACJI PLANU ROZWOJU LOKALNEGO	4
II. AKTUALNA SYTUACJA SPOŁECZNO - GOSPODARCZA NA OBSZARZE OBJĘTYM W DRAŻANIEM PLANU ROZWOJU LOKALNEGO.....	5
1. ANALIZA SYTUACJI SPOŁECZNO-GOSPODARCZEJ.....	5
1.1. Położenie, powierzchnia, ludność	5
1.2. Środowisko przyrodnicze.....	9
1.3. Turystyka	11
1.4. Zagospodarowanie przestrzenne	11
1.4.1. Uwarunkowania ochrony środowiska naturalnego	11
1.4.2. Infrastruktura techniczna	12
1.4.2.1. Zaopatrzenie w wodę	12
1.4.2.2. Zaopatrzenie w gaz.....	12
1.4.2.3. Zaopatrzenie w energię elektryczną	12
1.4.2.4. Melioracje	13
1.4.2.5. Komunikacja drogowa	13
1.4.2.7. Drogi gminne	14
1.4.2.8. Gospodarka wodno – ściekowa	15
1.4.2.9. Gospodarka odpadami.....	15
1.4.2.10. System zaopatrzenia gminy w energię ciepłą	16
1.4.2.11. Telekomunikacja	16
1.4.2.12. Stan obiektów dziedzictwa kulturowego	16
1.5. Gospodarka	18
1.6. Sfera społeczna.....	20
1.6.1 Sytuacja demograficzna i społeczna Gminy Czernice Borowe.....	20
1.6.1.1. Sieć osadnicza	20
1.6.1.2. Ludność.....	20
1.6.1.3. Sytuacja finansowa Gminy.....	23
1.6.1.4. Określenie grup społecznych wymagających wsparcia	24
1.6.1.5. Sfera społeczna.....	24
III. ZADANIA WPŁYWAJĄCE NA POPRAWĘ SYTUACJI NA OBSZARZE GMINY CZERNICE BOROWE.....	26
IV. REALIZACJA ZADAŃ I PROJEKTÓW	28
1. PLANOWANE PROJEKTY LUB / I ZADANIA INWESTYCYJNE W LATACH 2004 – 2006	30
2. PLANOWANE PROJEKTY LUB / I ZADANIA INWESTYCYJNE W LATACH 2007 – 2013	31
V. POWIĄZANIE PROJEKTÓW Z INNYMI REALIZOWANYMI NA TERENIE GMINY.....	32
VI. OCZEKIWANE WSKAŹNIKI OSIĄGNIĘĆ PLANU ROZWOJU LOKALNEGO	33
VII. PLAN FINANSOWY NA LATA 2004 – 2006.....	34
VIII. SYSTEM W DRAŻANIA.....	37
IX. SPOSOBY MONITOROWANIA, OCENY, KOMUNIKACJI SPOŁECZNEJ.....	38

Wstęp

Akcesja Polski do struktur Unii Europejskiej otwiera przed nami wszystkimi, także jednostkami samorządu terytorialnego nowe możliwości, ale i stawia określone wymagania.

Taką szansę stanowi prowadzona przez Wspólnotę polityka spójności społeczno – gospodarczej, która polega na wyrównywaniu dysproporcji w rozwoju poszczególnych regionów **Unii Europejskiej**. Opiera się ona na założeniach takich jak: planowanie strategiczne, zarządzanie zdecentralizowane, systematyczne monitorowanie i systemy oceny wyników.

Wymogiem i wyzwaniem dla jednostek samorządu terytorialnego jest dostosowanie się do tych założeń. Służy temu między innymi: „**Plan Rozwoju Lokalnego**”.

Plan Rozwoju Lokalnego Gminy Czernice Borowe jest dokumentem umożliwiającym zaplanowanie procesów rozwojowych Gminy ze szczególnym uwzględnieniem lat **2004 - 2006**.

Przygotowanie **Planu Rozwoju Lokalnego** to jedno z pierwszoplanowych zadań samorządu gminnego w związku z akcesją Polski do struktur UE.

Wymienione dokumenty musi posiadać każda gmina chcąc ubiegać się o wsparcie współfinansowania swoich inwestycji z budżetu Unii Europejskiej.

Dokumenty te są także bardzo przydatne dla potrzeb wewnętrznych gminy, gdyż pozwalają na określenie najważniejszych zadań w okresie objętym programowaniem, a w ten sposób zapewnienie koncentracji środków na działaniach strategicznych dla funkcjonowania i rozwoju gminy. Celem tworzenia planów rozwoju lokalnego jest określenie i realizacja inwestycji wcześniej zaplanowanych według zaprogramowanej w nich kolejności.

Plan ten pomoże efektywnie zarządzać rozwojem gminy oraz organizować współpracę w ramach szeroko pojętego partnerstwa publiczno – prywatnego.

Plan Rozwoju Lokalnego będzie realizowany także w dłuższej perspektywie czasowej w latach 2007 - 2013, co pozwoli władzom samorządowym na wykorzystanie środków z *Funduszy Strukturalnych* również w następnym okresie programowania. Dokument ten będzie monitorowany przez partnerów społecznych i podlegał będzie okresowej aktualizacji. **Plan Rozwoju Lokalnego** ma służyć także koncentracji środków i efektywności ich wykorzystania.

Plan Rozwoju Lokalnego przedstawia aktualną sytuację gminy, główne problemy i trudności z jakimi się ona boryka. W dalszej kolejności omawia główne zadania, jakie stoją przed samorządem w związku z przedstawionymi wcześniej problemami gminy. Ustala ich ważność oraz rodzaje inwestycji, jakie gmina zamierza realizować w najbliższym okresie.

Dokument ten określa także system wdrażania **Planu Rozwoju Lokalnego** oraz sposoby monitorowania, oceny i komunikacji społecznej tego dokumentu.

I. Obszar i czas realizacji Planu Rozwoju Lokalnego

Plan Rozwoju Lokalnego Gminy Czernice Borowe uwzględnia lata 2004 – 2006 i lata 2007 - 2013. Dokument obejmuje swoim zasięgiem teren całej gminy.

II. Aktualna sytuacja społeczno - gospodarcza na obszarze objętym wdrażaniem Planu Rozwoju Lokalnego.

1. Analiza sytuacji społeczno-gospodarczej.

1.1. Położenie, powierzchnia, ludność

Gmina Czernice Borowe leży w północnej części województwa mazowieckiego i skrajnej zachodniej części powiatu przasnyskiego. Sąsiaduje ona bezpośrednio:

- od zachodu z gminami powiatu ciechanowskiego - Grudusk, Regimin, Opinogóra;
- od wschodu z gminą Krasne i Przasnysz;
- od północy z gminą Krzynowłoga Mała;
- od półn.-zachodu na niewielkim odcinku z gminą Dzierzgowo w pow. mławskim.

Administracyjnie i funkcjonalnie gmina Czernice Borowe związana była do roku 1975 z Przasnyszem. Podległość administracyjna w 1975 r. została zniesiona - gmina na skutek reformy administracji, likwidacji powiatów i utworzenia nowych, obszarowo mniejszych województw, znalazła się w granicach woj. ciechanowskiego. Kolejna reforma administracji spowodowała, że od 1999 r. Czernice Borowe wróciły do odtworzonego powiatu przasnyskiego.

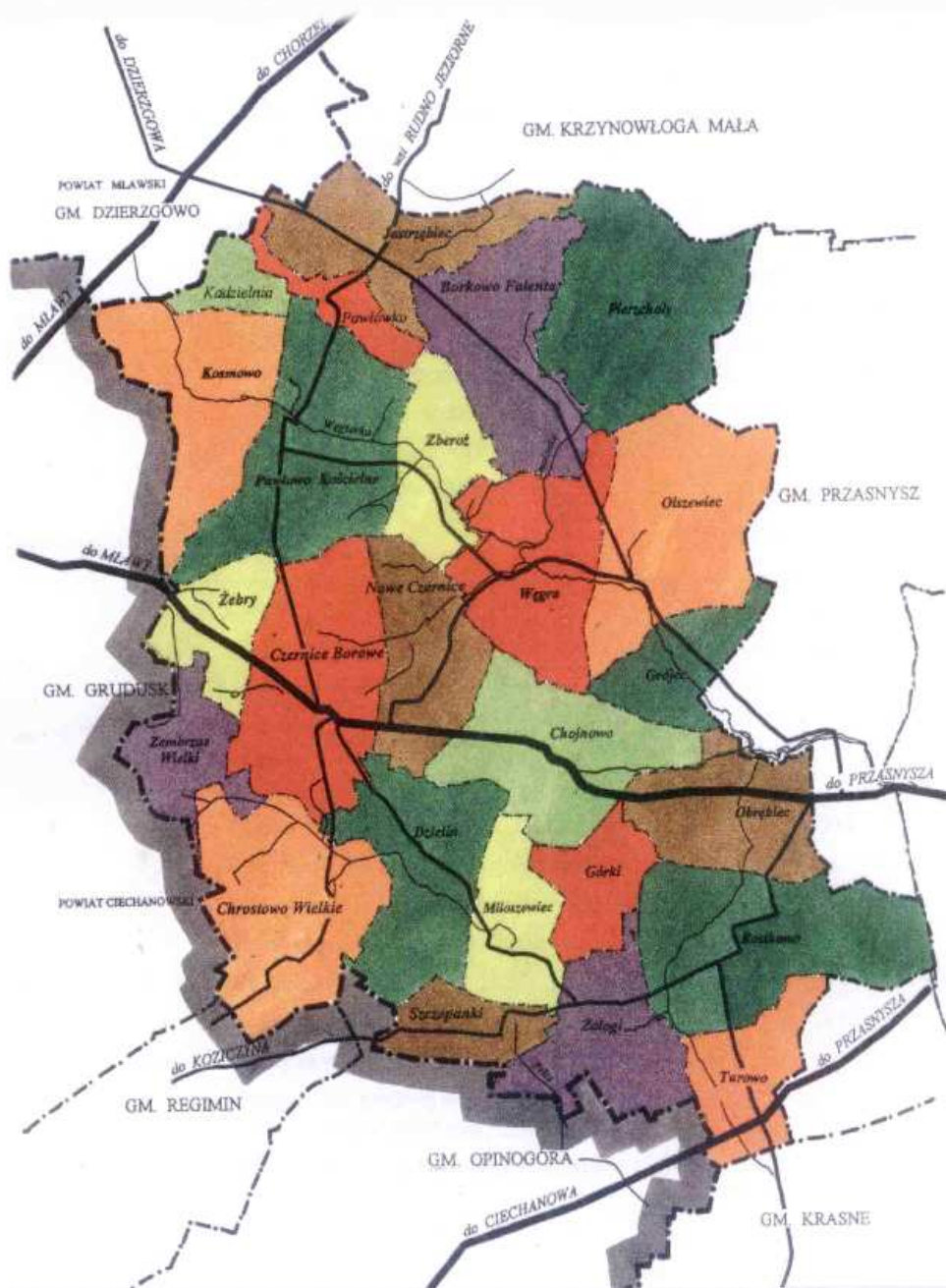


Siedzibą władz samorządowych jest wieś Czernice Borowe położona w zachodniej części obszaru gminy, niecentrycznie do obszaru obsługi. Wschodnia część gminy z racji bezpośredniego sąsiedztwa znajduje się w zasięgu oddziaływania m. Przasnysza.





W granicach administracyjnych gminy funkcjonuje 25 sołectw :

Lp.	Nazwy sołectw	Lp.	Nazwy sołectw
1.	Borkowo	14.	Olszewiec
2.	Chojnowo	15.	Pawłowo Kościelne
3.	Chrostowo Wielkie	16.	Pawłówko
4.	Czernice Borowe	17.	Pierzchały
5.	Dzielin	18.	Rostkowo
6.	Grójec	19.	Szczepanki
7.	Górki	20.	Turowo
8.	Jastrzębiec	21.	Węgra
9.	Kadzielnia	22.	Załogi
10.	Kosmowo	23.	Zberoz
11.	Miloszewiec	24.	Zembrzus Wielki
12.	Nowe Czernice	25.	Zebry
13.	Obrębiec		

PODZIAŁ ADMINISTRACYJNY GMINY CZERNICE BOROWE



OZNACZENIA

-  GRANICA POWIATU
-  GRANICA GMINY
-  GRANICE OBREBÓW GEODEZYJNYCH
-  Rostkowo SOLECTWA

PODSTAWOWE DANE CHARAKTERYZUJĄCE GMINĘ	
Liczba ludności (stan na 31,12, 2003r. wg GUS)	4 139
w tym: mężczyzn	2 133
kobiet	2 006
▪ Gęstość zaludnienia osób/km²	34,4
▪ Ogółem powierzchnia gminy (pow. ewidencyjna – stan na 1.01.2003r.)	12 003
w tym: użytki rolne	10 345 ha
grunty pod lasami i zadrzewieniami	1 024 ha
grunty pod wodami	54 ha
tereny zabudowane	264 ha
tereny komunikacyjne	237 ha
tereny pozostałe	79 ha
▪ Lesistość gminy	8,5 %
▪ Sieć drogowa	157,4 km
w tym drogi wojewódzkie	12,2 km
drogi powiatowe	52,2 km
drogi gminne	93,0 km
w tym o nawierzchni ulepszonej	25,0 km
▪ Ilość mieszkań	1 080
▪ Przeciętna pow. użytkowa jednego mieszkania	85,5 m ²
▪ Pow. użytkowa mieszkania na jednego mieszkańca	22,3m ²
▪ Przeciętna ilość izb w mieszkaniu	3,27m ²
▪ Sieć kanalizacyjna	0,0 km
▪ Sieć wodociągowa rozdzielcza	164 km
▪ Przyłącza wodociągowe do budynków mieszkalnych	910 szt
▪ Długość sieci gazowej średniego ciśnienia	0,0 km

1.2. Środowisko przyrodnicze

Według regionalizacji fizyczno-geograficznej J. Kondrackiego obszar gminy leży na Nizinie Północnomazowieckiej. Środkowa i północna część gminy to mezoregion Wzniesień Mławskich, natomiast niewielki fragment na południu to Wysoczyzna Ciechanowska.

Ukształtowanie powierzchni terenu na większości obszaru gminy jest mało zróżnicowane. Teren jest równinny, lekko pofałdowany, tylko w północno-wschodniej części gminy lekko pagórkowaty. W większości gmina położona jest na wysokości 140,0 - 160,0 m npm. Najwyżej wyniesiona jest zachodnia część gminy (od 170,0 do 185,0 m npm), z najwyższym wzniesieniem znajdującym się na północ do wsi Zembrzus Wielki, najniżej położony zaś rejon wschodni (120,0 - 125,0 m npm).

W części północno-wschodniej gminy można zaobserwować bardziej dynamiczny charakter rzeźby terenu. Występuje on po wschodniej stronie drogi Dzierzgowo - Przasnysz, na odcinku Jastrzębiec - Borkowo - Olszewiec. Deniwelacje terenu wynoszą 10,0 - 20,0 m, a spadki na zboczach dochodzą do 25%.

Powierzchnia terenu gminy obniża się w kierunku cieków wodnych, a mianowicie rzeki Węgierki i jej dopływów. Dolina Węgierki stanowi główną oś hydrograficzną obszaru. Dno rzeki usytuowane jest na rzędnych od około 150,0 m npm w okolicach Kosmowa, do około 120,0 m npm przy wschodniej granicy gminy.

Obszar gminy Czernice Borowe leży głównie w dorzeczu III rzędu rzeki Orzyc – w zlewni rzeki Węgiejki.

Rzeka Węgiejka stanowi oś hydrograficzną obszaru gminy. Rzeka jest prawobrzeżnym dopływem Orzyca i uchodzi do niego w km 29+100 - w rejonie miejscowości Węgrzynowo.

Zachodnia część gminy - rejon wsi Żebry-Koridy - położona jest w zlewni rzeki Łydyni, zaś niewielki obszar w południowo-zachodniej części gminy należy do zlewni rzeki Sony Wschodniej, a w południowej części do zlewni rzeki Pełty.

Zasięg obszarów hydrograficznych wyznaczają granice zlewni i działu wodnego. Wzdłuż zachodniej granicy gminy biegnie granica pomiędzy zlewniami Węgiejki i Łydyni, jednocześnie rozdzielająca dorzecze Orzyca i Wkry.

Topograficzny dział wodny stanowi wyniesienie zwane „Krawędzią Opinogórską”, które na tym odcinku ma charakter węzła hydrograficznego. Stąd bowiem, wody powierzchniowe odpływają w kierunku wschodnim do Węgiejki, w kierunku zachodnim do Łydyni oraz w kierunku południowym do Sony Wschodniej i Pełty.

W układzie zlewniowym prawie cały obszar gminy należy do zlewni rzeki Węgiejki będącej prawobocznym dopływem Orzyca. Niewielki fragment obszaru w zachodniej części, (rejon wsi Żebry Koridy) położony jest w zlewni Łydyni będącej dopływem Wkry. Mały fragment w części południowej, znajduje się w zlewni Sony - dopływu Wkry i Pełty - dopływu Narwi.

Gmina Czernice Borowe włączona jest w system powiązań przyrodniczych o znaczeniu lokalnym i ponadlokalnym. Zachodnia część gminy to fragment Obszaru Chronionego Krajobrazu pn. Obszar Krośnicko-Kosmowski, wyznaczonego w granicach dawnego woj. ciechanowskiego. Na wschód od gminy Czernice Borowe brak kontynuacji korytarzy ekologicznych, ponieważ nie zostały one wyodrębnione na terenie byłego woj. ostrołęckiego.

Cała gmina znajduje się w granicach obszaru funkcjonalnego Zielone Płuca Polski obejmującego swym zasięgiem północno-wschodnią część kraju.

Surowce naturalne

Gmina Czernice Borowe posiada dwa udokumentowane złoża kruszywa naturalnego.

Złoże **Chojnowo** stanowią czwartorzędowe piaski kwarcowe przydatne dla potrzeb lokalnych, dla drogownictwa. Eksploatacja złoża była prowadzona w niewielkim zakresie i dość dawno została zaniechana. Pozostałe po eksploatacji wyrobisko użytkowane jest od początku lat osiemdziesiątych jako gminne wysypisko odpadów.

Złoże **Pierzchały** jest złożem piasków i żwirów przydatnych do budownictwa drogowego. Zatwierdzone zasoby geologiczne wynoszą 449 tys. ton, a przemysłowe 342 tys. ton.

Dla pełnego wykorzystania złoża i poprawy warunków urabiania, powinno się objąć badaniem tereny położone na północny-zachód od istniejącego wyrobiska oraz warstwy położone poniżej zwierciadła wody gruntowej.

Wydobywanie kruszyw na terenie gminy obejmuje liczne tu wzgórza kemowe, gdzie po eksploatacji pozostają zawodnione wyrobiska mogące służyć przy odpowiedniej rekultywacji dla celów rekreacyjnych.

W oparciu o Mapę Geologiczną Polski wyznaczono na terenie gminy jeden rejon, prognostyczny dla piasków i żwirów między Węgrą i Chojnowem. W gminie występują też rejon prognostyczne dla torfów. Znajduje się tu część udokumentowanego torfowiska o nazwie Kosmowo, w obrębie którego stwierdzono bilansowe zasoby torfu w kat. Ci.

1.3. Turystyka

Niewiele atrakcji oferuje gmina dla ruchu turystycznego. Brak tu typowo turystycznych walorów środowiska. Lesistość obszaru jest stosunkowo niska, niewiele obiektów zabytkowych. Jediną atrakcją na skalę ponadlokalną jest ośrodek kultury religijnej w Rostkowie związany z Sanktuarium Św. Stanisława Kostki.

Pewne wartości poznawcze posiadają obiekty pochodzenia naturalnego, osobliwości flory i fauny. Wszystko to jednakże nie stanowi bazy, która pozwalałaby na rozwinięcie tej dziedziny działalności gospodarczej w gminie. Pewną szansą dla gospodarstw mogłaby stać się agroturystyka. Naturalne nie zdegradowane środowisko, ciekawy układ rzeźby terenu, powinien być zachętą dla form wypoczynku w powiązaniu z rolnictwem. Rozległe tereny dla wycieczek konnych, rowerowych i pieszych są szansą na rozwinięcie agroturystyki i podnoszenia dochodowości gospodarstw.

Na rozwój tej sfery życia wpłynie pozytywnie Lokalna Organizacja Turystyczna – stowarzyszenie mające na celu propagowanie turystyki, w tym agroturystyki, turystyki rowerowej, organizowanie ścieżek edukacyjnych w oparciu o istniejące zasoby środowiska przyrodniczego i kulturowego.

1.4. Zagospodarowanie przestrzenne

Rada Gminy Czernice Borowe Uchwałą Nr 191/XXII/02 z dnia 26 kwietnia 2002 roku uchwaliła Studium Uwarunkowań i Kierunków Zagospodarowania Przestrzennego Gminy.

Od dnia 15 stycznia 2004 roku obowiązuje Miejskowy Plan Zagospodarowania Przestrzennego Gminy Czernice Borowe, przyjęty uchwałą Nr 100/IX/03 z dnia 10 grudnia 2003 roku, obejmujący teren całej jednostki administracyjnej.

1.4.1. Uwarunkowania ochrony środowiska naturalnego

Gmina Czernice Borowe z racji swego położenia na obrzeżu bogatej krainy geograficznej jaką są Wzniesienia Mławskie, posiada niewiele walorów takiej rangi, które wymagałyby objęcia ochroną.

Największą powierzchnią w granicach gminy objętą ochroną prawną jest Obszar Chronionego Krajobrazu ustanowiony w ramach byłego woj. ciechanowskiego Uchwałą nr 59/X/90 WRN w Ciechanowie z 23.04.1994 r. (z późniejszymi zmianami). W układzie geograficznym jest to obszar Krośnicko-Kosmowski.

Ciągi ekologiczne, jakie wyznacza Obszar Chronionego Krajobrazu urywają się na zachodniej granicy gminy Czernice, ponieważ dalej na wschód, na terenie woj. ostrołęckiego ta forma ochrony przestrzeni nie została zdefiniowana.

Łączna powierzchnia Obszaru Chronionego Krajobrazu w granicach gminy wynosi 3 924 ha, co stanowi 32,61% jej obszaru.

W granice Obszaru Chronionego Krajobrazu weszły głównie użytki rolne (90,3%) wskazując, iż jest to typowy krajobraz wiejski, w którym dominują pola uprawne. Są to struktury przyrodnicze w znacznej mierze przekształcone przez człowieka. Pomimo tych przekształceń wiele gatunków roślinności łąkowej i śródpolnej pozostało, tworząc bogactwo nisz ekologicznych.

Identyfikacja problemów:

1. Poprawa jakości wód
2. Prowadzenie racjonalnej gospodarki wodnej
3. Uporządkowanie gospodarki odpadami
4. Ochrona jakości powietrza atmosferycznego
5. Ochrona powierzchni ziemi
6. Zwiększenie lesistości i ochrona lasów

1.4.2. Infrastruktura techniczna

1.4.2.1. Zaopatrzenie w wodę

Na terenie gminy Czernice Borowe istnieją cztery wodociągi wiejskie. Są to:

- wodociąg wiejski Czernice Borowych,
- wodociąg wiejski Pawłowo Kościelnym,
- wodociąg wiejski Rostkowo,

Wodociąg Czernice Borowe obejmuje wsie: Czernice Borowe, Nowe Czernice, Zembrzus Wielki, Żebry, Chrostowo, Dzielin, Chojnowo, Szczepanki, Kownaty Maciejowięta, Załogi, Miłoszewiec, Górki. Długość sieci wodociągowej wynosi 44,13 km przy 317 przyłączach.

Wodociąg Pawłowo Kościelne obejmuje: sołectwo Pawłowo, Kosmowo, Pawłówko, Kadzielnię, Jastrzębiec, Borkowo, Węgrę, Olszewiec, Grójec i Zberoz. Długość sieci wynosi 50,5 km, przy 316 przyłączach.

Wodociąg Rostkowo obejmuje wsie: Rostkowo, Turowo, Skierki, Obrębiec. Długość sieci wynosi 18,5 km przy 137 przyłączach.

Ogólna długość sieci wodociągowej na terenie gminy wynosi 164 km przy 910 przyłączach.

Wyżej wymienione przejął w eksploatację przez ZUW w Mławie w dniu 5 listopada 1999 r.

1.4.2.2. Zaopatrzenie w gaz

Na terenie gminy brak sieci gazu ziemnego. Dla celów komunalnych wykorzystywany jest gaz propan-butan w butlach. Punkty dystrybucji gazu prowadzone przez osoby prywatne znajdują się we wsiach: Czernice Borowe, Chojnowo, Obrębiec, Rostkowo, Węgra, Olszewiec, Borkowo Falenta.

1.4.2.3. Zaopatrzenie w energię elektryczną

Gmina otrzymuje energię elektryczną z krajowego systemu energetycznego poprzez sieć wysokiego i średniego napięcia. Układ zasilania w gminie zabezpiecza sieć rozdzielcza SN15kV od GPZ w Mławie, a jedynie wsie Turowo i Skierki zasilane są z kierunku Ciechanowa. Sieć wykonana jest przewodami aluminiowo-stalowymi AFL o przekrojach 35 i 50 mm², główne ciągi magistralne 70 mm². Na omawianym terenie występują stacje transformatorowe słupowe, z aparaturą elektryczną zainstalowaną na konstrukcjach wspornikowych. Zasilanie stacji promieniowe.

Moc znamionowa transformatorów dostosowana jest do obecnych maksymalnych obciążeń energetycznych występujących w sieciach niskiego napięcia. Zakres znamionowych mocy transformatorów w istniejących stacjach jest 25 kVA do 250 kVA. Ze stacji

transformatorowych 15/0,4 kV energia rozprowadzana jest do odbiorców za pośrednictwem linii napowietrznych niskiego napięcia 3 x 220/380 V. Wszystkie gospodarstwa w gminie są zelektryfikowane.

Cała sieć elektryczna gminy, jak i cały system energetyczny poddawany jest stałej analizie w zakresie dostosowania do aktualnych potrzeb lokalnych, systematycznej modernizacji istniejących linii oraz przebudowie.

Istniejąca sieć linii SN 15 kV nie wymaga rozbudowy, jedynie rozwój nowych funkcji może stworzyć konieczność budowy odgałęzień sieci rozdzielczej i budowy nowych stacji transformatorowych 15/0,4 kV.

1.4.2.4. Melioracje

Użytki rolne w gminie zmeliorowane są w 71,29 %. Melioracjami objęto obszar 7 432 ha, w tym gruntów ornych 6.920 ha i użytków zielonych 512 ha, w tym 348 ha łąk.

Stopień zaspokojenia potrzeb w zakresie melioracji jest bardzo wysoki i wynosi ogółem 80%, w tym gruntów ornych 82%, użytków zielonych 62%.

Większość rowów melioracyjnych wymaga gruntownej konserwacji i miejscami odbudowy. Rzeka Węgierka powinna być poddana odmuleniu i ewentualnej regulacji biologicznej w górnym i środkowym odcinku.

Dla zapewnienia ekologicznych walorów środowiska, konieczne jest przy prowadzeniu dalszych zabiegów melioracyjnych zwrócenie uwagi na możliwość osiągnięcia tych samych lub zbliżonych efektów przez zastosowanie zabiegów fitomelioracyjnych, reprezentowanych przez zadrzewienia i zakrzaczenia, a przy melioracjach klasycznych odejście od stosowania rowów ściśle prostoliniowych na rzecz krzywoliniowych, natomiast maskowanie tych prostoliniowych za pomocą zadrzewień i zakrzaceń. Są to elementy krajobrazu, które w największym stopniu decydując jego walorach estetycznych i ekologicznych.

Odkrzaczanie obszarów przy prowadzeniu prac melioracyjnych powoduje zachwianie stosunków wilgotnościowych w sąsiedztwie, zniszczenie nisz ekologicznych oraz ogałanie krajobrazu z roślinności, powodując jego monotonię.

1.4.2.5. Komunikacja drogowa

Nadrzędny układ drogowy sprawują na terenie gminy Czernice Borowe trzy drogi wojewódzkie:

- droga nr 616 Grudusk - Rębielin (Krzynowłoga Mała)
- droga nr 544 Mława - Grudusk - Przasnysz
- droga nr 617 Przasnysz - Ciechanów

Jedynie droga nr 544 ma dla gminy znaczenie strategiczne. Przebiega ona prawie środkiem obszaru, dając impuls rozwojowy największym wsiom w gminie.

Pozostałe dwie drogi wojewódzkie przebiegające na północnym i południowym obrzeżu gminy, nie mają znaczenia w bezpośredniej obsłudze obszaru, realizują jednakże dogodne połączenia krajowe.

Na sieć dróg o znaczeniu powiatowym składają się drogi relacji:

- 28315 Kosiły - Jastrzębiec
- 28322 Dzierzgowo - Klewki
- 07328 Czernice B. - Jastrzębiec
- 07329 Pawłowo - Węgra

- 07333 Czernice B. - Miłoszewiec
- 07334 Klewki - Szczepanki
- 07335 Czernice B. - Chrostowo
- 07501 Rostkowo - Turowo
- 07588 Wola Wierzbowska - Szczepanki

Ogólna długość dróg powiatowych na terenie gminy wynosi 52,245 km.

Przewozy pasażerskie prowadzone są w gminie przez komunikację autobusową. Sporadycznie uruchamiana jest komunikacja kolejowa, realizowana przez kolej wąskotorową Mława –Przasnysz-Krasne, ale w rozmiarach tylko turystycznych.

Coraz większe znaczenie w przewozach pasażerskich mają własne środki transportu. Obecnie w gminie 57% gospodarstw posiada samochody osobowe, 4% ciężarowo-osobowe. Na 100 mieszkańców przypada 11 samochodów osobowych (Spis Rolny 1996 r.)

Na zaplecze motoryzacji składają się 3 stacje paliw : w Czernicach Borowych, Olszewcu i Żebrach Kordy, wszystkie z olejem napędowym. Usługi w zakresie mechaniki pojazdowej świadczą warsztaty prywatne głównie w Przasnyszu.

1.4.2.6. Komunikacja kolejowa

Linia kolei wąskotorowej Mława-Przasnysz-Krasne przebiegająca na terenie gminy równoległe do drogi wojewódzkiej 544, do połowy lat 70 i 80 prowadziła przewozy towarowe i pasażerskie na trasie Mława-Maków Mazowiecki. W 1981 r zawieszono przewozy pasażerskie na odcinku Mława - Przasnysz, a pełną obsługę w tym zakresie przejęło PKS. Od roku 1986 datuje się również malejący prawie do zera ruch towarowy. Cukrownie zrezygnowały z przewozów buraków koleją, przerzucając się całkowicie na transport samochodowy. Od 6.09.1993 r. kiedy Decyzją Wojewódzkiego Konserwatora Zabytków w Ciechanowie Mławska Kolej Dojazdowa wpisana została do rejestru zabytków; funkcjonuje ona na trasie Mława – Przasnysz-Krasne jako kolejka turystyczna.

1.4.2.7. Drogi gminne

Sieć dróg gminnych uzupełniająca układ nadrzędny wykształcona jest prawidłowo, mając swoją genezę już w średniowieczu. Sieć tę korygowały zmieniające się formy gospodarowania oraz rozwój motoryzacji. W obecnej formie umożliwiają prawidłową obsługę zarówno jednostek osadniczych, jak również obszarów rolniczych w aspekcie ilości połączeń. Duże zastrzeżenia budzi natomiast ich jakość techniczna.

Wszystkie drogi na terenie gminy, zarówno gminne, powiatowe jak i wojewódzkie nie są przygotowane na przyjęcie zwiększającego się systematycznie natężenia ruchu pojazdów. Szczególnie drastycznie ujawnia się to w północno-wschodniej części gminy, gdzie częstotliwość przewozów wzrosła ogromnie z racji wywozu kruszyw z zagłębia żwirowego Pierzchały - Smoleń Poluby w kierunku Warszawy.

Z uwagi na zmniejszenie się zakresu robót drogowych, ich stan techniczny ulega systematycznie obniżeniu. Zarządy drogowe odczuwają ciągły brak środków finansowych na utrzymanie dróg, co zmusza je do prowadzenia niewielkiego zakresu robót modernizacyjnych, odnow i niezbędnych zabiegów utrzymaniowych. Duży wpływ na pogarszający się stan dróg ma głównie zwiększający się ruch pojazdów wysokotonazowych.

Drogi gminne realizują powiązania między jednostkami osadniczymi a wsią gminną. Na 93 km dróg gminnych jedynie 25 km posiada nawierzchnie ulepszone, pozostałe 75 nawierzchnie nieulepszone (wg stanu na 31.12.2003r.). Na drogach tych przeważają nawierzchnie gruntowe, stąd też słabo przygotowane są one do przyjęcia ruchu kołowego, a czasami wręcz nieprzejezdne.

Identyfikacja problemów

- Modernizacja i ulepszenie nawierzchni dróg gminnych
- Dostosowanie parametrów technicznych dróg gminnych

1.4.2.8. Gospodarka wodno – ściekowa

Gmina nie posiada rozwiązane problemu gospodarki ściekowej.

Z bytowaniem ludzi związane są znaczne ilości ścieków socjalno-bytowych, których ilość można szacować na od około 50 do 150 l/mieszkańca/dobę (w zależności od wyposażenia mieszkań).

Wskaźnik zużycia wody w miejscowościach zwodociągowanych na terenie gminy kształtował się od około 55 l/mieszkańca/dobę do 136 l/mieszkańca/dobę. Oznacza, że ilość wytworzonych ścieków wyniesie około 317 m³/dobę.

Do końca b.r. praktycznie wszystkie gospodarstwa domowe będą posiadały przyłącza do wiejskich sieci wodociągowych. Zużycie wody w zwodociągowanych miejscowościach będzie stopniowo wzrastało.

Należy przyjąć, że obecnie powstaje na terenie gminy 375 m³/d ścieków, wytworzonych na bazie wody wodociągowej. W perspektywie kilku lat ilość powstających w gminie ścieków może wzrosnąć do około 635 m³/dobę, co wyniesie 231.775 m³/rok.

Wszystkie ścieki socjalno-bytowe z zabudowy indywidualnej mieszkaniowej i technologiczne z niewielkich zakładów gromadzone są w zbiornikach bezodpływowych.

W przypadku gromadzenia ścieków w zbiornikach bezodpływowych bardzo często trafiają one na pola w pobliżu domostw, lub też wylewane są do rowów stwarzając zagrożenie dla gruntu, wód powierzchniowych i podziemnych.

Identyfikacja problemów

- kanalizacja sanitarna gminy

1.4.2.9. Gospodarka odpadami

Znaczącym źródłem są zanieczyszczenia pochodzące z niewłaściwego składowania odpadów bytowo-gospodarczych.

Szacuje się, że ilość odpadów powstających na terenie gminy w ciągu roku wynosiła, bądź wyniesie odpowiednio w latach:

rok	1990	1992	2000	2005
w tonach	268	308	323	336

Odpady komunalne z terenu gminy Czernice Borowe składowane są na wysypisku odpadów w Chojnowie. Jest to wysypisko eksploatowane od wielu lat. Nie mniej jednak nie było nigdy składowiskiem wykonanym zgodnie z obowiązującymi wymogami ochrony środowiska.

W 1996 r. rzeczoznawca z listy Ministra OS,ZNiL wykonał „Ocenę oddziaływania wysypiska odpadów stałych w m. Chojnowo”. Z tego opracowania wynikało, że eksploatacja w zakresie składowania wyłącznie stałych odpadów nie będzie powodowała większych uciążliwości dla środowiska. W ocenie nie uwzględniono żadnych badań, stąd też służby

ochrony środowiska zobowiązały Gminę do wykonania piezometrów umożliwiających prowadzenie badań i określenie wpływu składowania odpadów na wody gruntowe.

Składowisko odpadów eksploatowane jest doraźnie, nie zostało ogrodzone i nie ma tu stałej obsługi. Należy je w tym stanie rzeczy traktować jako składowisko „dzikie”, a problem gospodarki odpadowej na terenie gminy Czernice Borowe pozostaje nie rozwiązany.

Składowanie odpadów w miejscach nie przeznaczonych na ten cel odbywa się zwykle w sposób nieprawidłowy i często powodujący znaczne zagrożenie dla wód podziemnych pierwszego poziomu wodonośnego lub dla wód powierzchniowych.

Wykonany w 2003 roku przegląd ekologiczny wysypiska doprowadził do warunkowego użytkowania wysypiska do października 2005 roku.

Identyfikacja problemów

- Gmina Czernice Borowe nie posiada programu gospodarki odpadami.
- Zorganizowanie zbiórki odpadów i rozwiązanie składowania odpadów po zamknięciu wysypiska w Chojnowie,
- rekultywacja i zagospodarowanie terenu składowiska

1.4.2.10. System zaopatrzenia gminy w energię ciepłą

Wszystkie obiekty w gminie zaopatrywane są w ciepło z kotłowni indywidualnych. Podstawowym nośnikiem energii w tych kotłowniach jest drewno i węgiel.

Minimalny udział w grupie paliw ekologicznych ma na terenie gminy jest olej opałowy i energia elektryczna, która służy prawie wyłącznie do celów oświetleniowych i technologicznych.

Identyfikacja problemów

- brak planu zaopatrzenia w ciepło, energię elektryczną i paliwa gazowe.

1.4.2.11. Telekomunikacja

Na terenie gmina znajduje się centrala telefoniczna o pojemności 350 NN zlokalizowana w Czernicach Borowych usytuowana przy budynku byłej Szkoły Podstawowej. Centrala ta podłączona jest do centrali nadrzędnej w Przasnyszu.

W 2001 roku we wsi Czernice Borowe wybudowana została wieża stalowa o wysokości 60m pod anteny Systemu Radiowego Dostępu Abonenckiego, która z podobną wieżą we wsi Mchowo gm. Przasnysz zabezpiecza w całości potrzeby mieszkańców w tym zakresie.

Ponadto, również w 2001 roku powstały projekty ziemnych linii telefonicznych obejmujących niemalże całą Gminę, jednakże do chwili obecnej nie wiadomo, kiedy projekt ten zostanie zrealizowany.

1.4.2.12. Stan obiektów dziedzictwa kulturowego

Problematyka ochrony dóbr kultury jest jednym z ważniejszych elementów planu rozwoju lokalnego gminy, a to ze względu na występowanie obszarów, obiektów czy zjawisk uznanych za godne trwałego zachowania. Dobra kultury są obiektywnymi czynnikami determinującymi możliwości zagospodarowania przestrzennego - przy czym nie tylko stanowiącymi ograniczenia, ale też stwarzającymi specyficzne możliwości rozwojowe.

Utrwaliło się już odpowiednie traktowanie zabytków, najczęściej rozumianych jako materialne (zwykle artystyczne) wytwory minionych epok. W mniemaniu znakomitej większości społeczeństwa kryteriami zaliczenia czegoś do kategorii zabytków (a więc godnymi zachowania)

jest ich dawny czas powstania, artystyczna wspaniałość lub szczególne wydarzenie historyczne wiążące się z danym obiektem. Podlegające ochronie dobra kultury obejmują jednak o wiele większy zakres, tak czasowy jak i przedmiotowy. Mało kto zdaje sobie sprawę z tego, że dobrem kultury jest (lub może być) krajobraz kulturowy czy wytwory niematerialne -np. nazwy czy tradycje. Olbrzymia różnorodność dóbr kultury, w sumie znaczna ich ilość, zmusza do stosunkowo obszernego omówienia.

Poważne podejście do dóbr kultury (naszego dziedzictwa kulturowego) wynika m.in. z obowiązującego systemu prawnego, z ustawą o ochronie dóbr kultury na czele. Przypomnieć należy, że ustawa ta nakłada także na samorządy pewne obowiązki, z których bardzo istotnym jest stanowienie prawa miejscowego (lokalnego). Jednym z tego przejawów może być uchwalenie przez radę gminy zapisów zawartych w studium uwarunkowań. Bardziej konkretny wymóg zawarty jest w ustawie tzw. Kompetencyjnej, gdzie na gminę nałożono obowiązek wykonania ewidencji dóbr kultury znajdujących się na jej terenie. W miarę dostosowywania się prawa polskiego do norm europejskich należy spodziewać się coraz większego obciążenia samorządów zadaniami z zakresu ochrony dziedzictwa kulturowego - administracja państwowa będzie przeistaczała się w inspekcję.

Niezbyt jeszcze doceniania jest konieczność rozwijania świadomości ochrony wszystkich dóbr kultury, a więc działania oświatowe, informacyjne i propagandowe. Problem ten jest niesłychanie ważny, albowiem bez świadomej akceptacji miejscowej ludności, wsparcia ze strony lokalnego społeczeństwa wysiłki władz nie dadzą właściwych rezultatów. Problem ten wiąże się zresztą z ogólnym podnoszeniem poziomu kulturowego, co także winno interesować władze samorządowe.

Zabytki budownictwa i architektury

Wskazać należy na następujące obiekty:

CHOJNOWO

- zespół dworski wpisany do rejestru zabytków:
dwór z ok. 1888 r., mleczarnia, obora, stajnia, spichlerz a ok. 1900 r.

CZERNICE BOROWE

- zespół sakralny:
kościół parafialny - pocz. XVI w. wpisany do rejestru zabytków, dzwonnica - 1932 r., plebania- 1930 r.

PAWŁOWO KOŚCIELNE

- kościół parafialny - 1538 - wpisany do rejestru zabytków, plebania - 1925 r.
- dwór - połowa XIX w. - wpisany do rejestru zabytków

ROSTKOWO

- kościół parafialny - 1900 r.
- dwór - pół. XIX w. wpisany do rejestru zabytków

WĘGRA

- zespół sakralny:

kościół parafialny z 1535/1730 wpisany do rejestru zabytków, dzwonnica - k. XVIII w. wpisana do rejestru zabytków, brama wejściowa - k. XVIII w. wpisana do rejestru zabytków, plebania - 1900 wpisana do rejestru zabytków.

Mławska Kolej Dojazdowa - zabytek techniki wpisany do rejestru zabytków

Zabytkowe założenia zieleni

Do rejestru zabytków wpisano nieliczne założenia parkowe i grupy zieleni, zachowane w najlepszej kondycji:

- Chojnowo nr rej. 365/94 z dn. 14.05.1994 r.
- Pawłowo Kościelne nr rej. 88/76 - 567/62 z dn. 2.04.1962r.
- Rostkowo nr rej. 89/76 z dn. 2.04.1962r.
- Czernice Borowe nr rej. 77/76 - 379/62 z dn. 10.03.1962r.

Poza wymienionymi istnieją liczne parki podworskie w fazie szczątkowej nie wpisane do rejestru zabytków: Chrostowo Bońki, Kuskowo, Dzierzno, Obrębiec, Czernice Borowe, Górki.

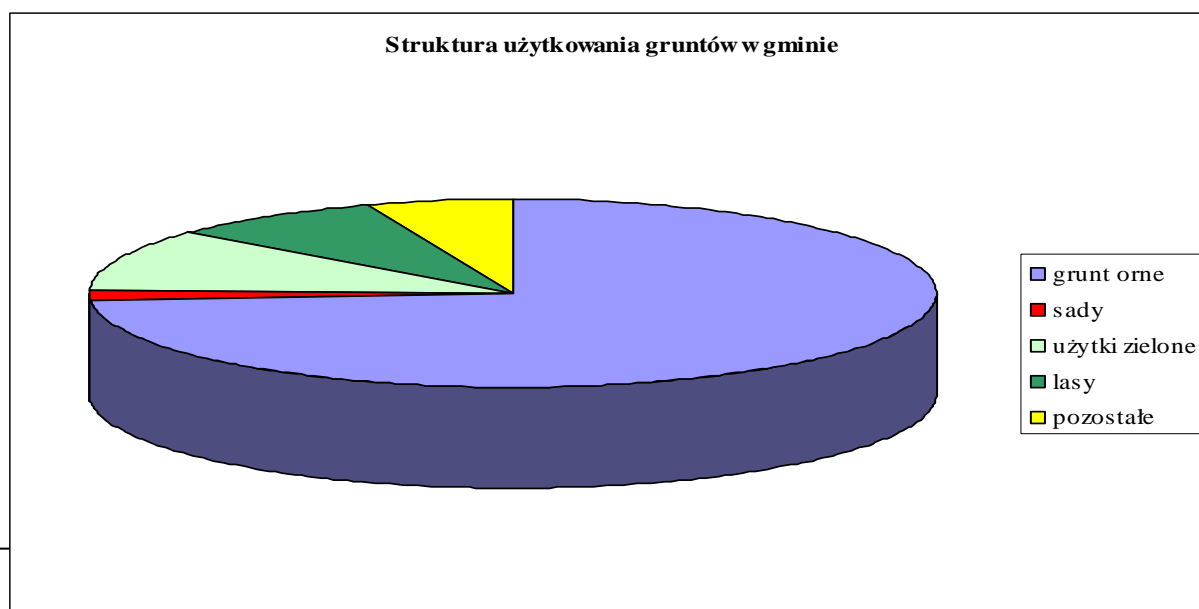
Zabytkowe cmentarze

Gmina Czernice posiada dość liczne zabytki w tej grupie. Niektóre z nich funkcjonują już tylko w przekazach ludności. Znane są do dziś cmentarze:

- Chojnowo - cmentarz z czasów I wojny światowej,
- Czernice Borowe - cmentarz przykościelny wpisany wraz z kompleksem sakralnym do rejestru zabytków oraz cmentarz parafialny z 1860 r. z grobowcem S. Chełchowskiego,
- Kosmowo - cmentarz wojenny niemiecki z I wojny światowej oraz cmentarz rosyjski z I wojny światowej,
- Obrębiec - cmentarz z I wojny światowej,
- Pawłowo Kościelne - cmentarz przykościelny z 1456 r., cmentarz parafialny - ok. 1870 r.,
- Rostkowo - cmentarz parafialny,

1.5. Gospodarka

Gmina Czernice Borowe jest gminą typowo rolniczą. Dominują indywidualne gospodarstwa rolne. Działalność gospodarcza prowadzona jest w oparciu o ustawę prawo działalności gospodarczej. Dominują osoby fizyczne prowadzące działalność w zakresie handlu, usług.



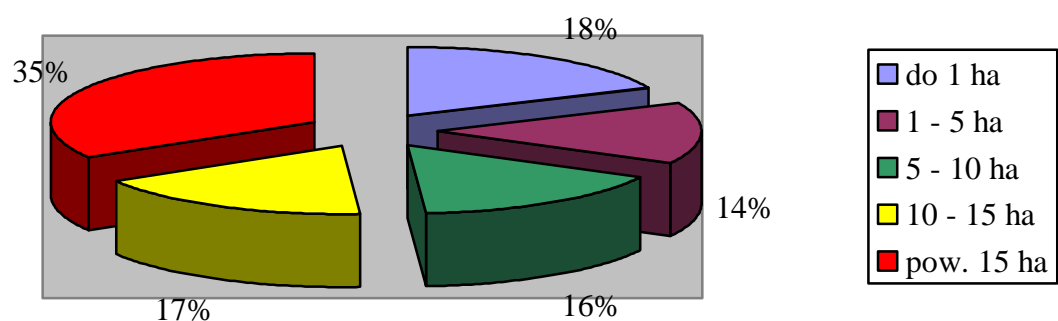
Charakterystykę wykorzystania gleb można podsumować następująco w porównaniu do średniej dla powiatu przasnyskiego:

- Czernice są gminą o najwyższym udziale użytków rolnych w powierzchni ogólnej, ok. 22% większym niż średnia dla powiatu,
- stosunkowo niskim udziale łąk i pastwisk w strukturze gruntów rolnych, dwukrotnie niższym niż średnia dla powiatu,
- wysokim udziałem gruntów ornych w powierzchni ogólnej gminy sięgającym 73,9% przy średniej dla powiatu jedynie 42,4%,
- bardzo niskim wskaźnikiem lesistości wynoszącym 8,5%, trzykrotnie mniejszym niż średnia dla powiatu, świadczącym o typowo rolniczym wykorzystaniu gruntów.

Gleby na terenie gminy Czernice Borowe wykorzystywane są przede wszystkim dla celów rolniczych. Ze względu na przydatność rolniczą obszar ten zalicza się do Regionu Opinogórskiego, posiadającego najlepsze warunki glebowe i przyrodnicze do produkcji rolnej, a szczególnie do uprawy roślin o wysokich wymaganiach glebowych.

Struktura użytkowania gruntów w gminie wg stanu na dzień 31.12.2003r. przedstawia się następująco:

Charakterystyka gospodarstw rolnych w gminie



Z powyższego wykresu wynika, że na terenie gminy przeważają gospodarstwa o powierzchni 15 ha i więcej. Tendencja powiększania powierzchni utrzyma się.

Podmioty gospodarcze gminy Czernice Borowe

Rodzaj działalności gospodarczej	Liczba podmiotów gospodarczych			
	2000	2001	2002	2003
Produkcja	2	2	2	2
Handel	58	61	68	69
Gastronomia	-	-	-	-
Usługi	24	29	33	35
Transport	20	22	24	24
Ogółem	104	114	127	130

1.6. Sfera społeczna

1.6.1 Sytuacja demograficzna i społeczna Gminy Czernice Borowe

1.6.1.1. Sieć osadnicza

Genezę sieci osadniczej należy wiązać z genezą tworzenia się układu drogowego oraz systemem gospodarowania rolniczego. Struktura jednostek osadniczych na terenie gminy jest prawie jednorodna. Mamy tu do czynienia z wioskami małymi, charakterystycznymi dla Mazowsza. Powstawały one na bazie majątków szlacheckich i drobnoszlacheckich, jak wsie Pawłowo Kościelne, Czernice Borowe, Chrostowo Wielkie, Chojnowo, Obrębiec, Rostkowo, Węgra.

Na całym areale gminy istnieje, aczkolwiek nie w takich rozmiarach jak np. w ciechanowskim, zabudowa rozproszona powstała w wyniku parcelacji majątków ziemskich i reformy rolnej. Zabudowa nie wykazuje tendencji koncentrowania się wokół jednostki centralnej. Formy osadnicze to głównie układy wieloulicowe, którym towarzyszy bezkształtna zabudowa przysiółkowa na całym obszarze gminy z nieco mniejszym jej nasileniem w części północno-wschodniej, gdzie występują gleby najgorsze w skali gminy.

Obsługę terenu w zakresie usług drugiego poziomu sprawuje wieś gminna. Pozostałe wsie to jednostki o podstawowym zakresie usług.

1.6.1.2. Ludność

Według stanu na 01.01.2004 r. gmina Czernice Borowe zamieszkuje 4 139 osoby. Jest to 7,7% ludności powiatu przasnyskiego. Pod względem ludności gmina ta zajmuje 4 miejsce wśród 6 gmin wiejskich powiatu. Gęstość zaludnienia wynosi 34,4 o./km² i jest poniżej średniej dla powiatu przasnyskiego i czterokrotnie mniejsza niż średnia dla woj. mazowieckiego.

Gmina Czernice Borowe jest terenem typowo odptywowym. Skala tego zjawiska jest na poziomie ponad dwukrotnie wyższym niż średnio dla powiatu przasnyskiego. Systematycznie maleje przemieszczanie się ludności. Na zmniejszenie tego zjawiska w ostatnich latach wpływały zapewne przemiany gospodarcze, ograniczenie podaży miejsc pracy, ograniczony rynek mieszkań w mieście z bardzo wysokimi ich cenami oraz ogólne zubożenie wsi.

Odptyw ludności ma wielorakie znaczenie dla obszarów wiejskich. Oznacza on ograniczenie potencjału ekonomicznego wsi, zmniejszenie popytu na towary i usługi. Jednocześnie

koszty utrzymania infrastruktury i usług użyteczności publicznej obciążają mniejszą ilość mieszkańców. Ponieważ odpływają przede wszystkim ludzie młodzi, lepiej wykształceni i bardziej przedsiębiorczy, zmniejsza to dynamizm ekonomiczny społeczności lokalnej, osłabia aktywność gospodarczą wsi.

Migracja ma również strony dodatnie. Przede wszystkim łagodzi problem przeludnienia agrarnego wsi, powstają warunki dla poprawy efektywności gospodarowania.

Zaludnienie gminy od roku 1988 systematycznie i równomiernie maleje:

1988	1990	1992	1994	1996	1998	2003
4765	4450	4444	4384	4327	4276	4139

Struktura ludności według podstawowych grup wieku na przestrzeni lat 1997 -2002 przedstawia się następująco:

Grupa wieku	1997		2002		średnio w powiecie przasnyskim
	liczba ludności	% ogółem	liczba ludności	% ogółem	
grupa przedprodukcyjna ogółem	1217	28,4	1103	26,6	29,4
grupa produkcyjna ogółem	2267	53,1	2278	55,0	55,7
grupa poprodukcyjna ogółem	792	18,5	758	18,3	14,9
Ogółem	4276	100	4139	100	

W analizowanym okresie nie zaszły zasadnicze zmiany w podstawowych grupach wiekowych:

- procentowy udział ludności w wieku przedprodukcyjnym zmniejszył się, co potwierdza ogólną tendencję zbliżającego się niżu demograficznego
- procentowy udział ludności w wieku produkcyjnym wykazuje niewielką tendencję wzrostową,
- zmalała nieznacznie grupa ludności w wieku poprodukcyjnym.

W/g wyników Narodowego spisu powszechnego ludności i mieszkań z 2002 roku, ludność Gminy wynosi:

Wyszczególnienie	Ogółem	Mężczyźni	Kobiety
Ludność w wieku przedprodukcyjnym (0-17lat)	1103	571	532
Ludność w wieku produkcyjnym (18-64 lata)	2278	1289	989
Ludność w wieku mobilnym (18-44 lata)	1476	824	652
Ludność w wieku niemobilnym (45-64 lat)	802	465	337
Ludność w wieku poprodukcyjnym (60 lat i więcej)	758	273	485
OGÓŁEM	4139	2133	2006

Szkolnictwo.

W gminie Czernice Borowe istnieją 4 szkoły podstawowe i Gimnazjum. Ilość uczniów w poszczególnych szkołach przedstawia się następująca:

RODZAJ SZKOŁY	LICZBA UCZNIÓW
Gimnazjum w Czernicach Borowych	216
Szkoła Podstawowa w Czernicach Borowych	163
Szkoła Podstawowa w Węgrze	69
Szkoła Podstawowa w Rostkowie	83
Szkoła Podstawowa w Borkowie Falentach	27
OGÓŁEM	558

Opieka Zdrowotna

We wsi Czernice Borowe znajduje się ośrodek zdrowia i punkt apteczny. Opiekę zdrowotną zapewnia „MEDICA” Praktyka Grupowa Lekarzy Rodzinnych. Specjalistyczna opieka zdrowotna jest uzupełniana przez gabinety w pobliskim Przasnyszu i Ciechanowie.

1.6.1.3. Sytuacja finansowa Gminy.

Budżet gminy Czernice Borowe

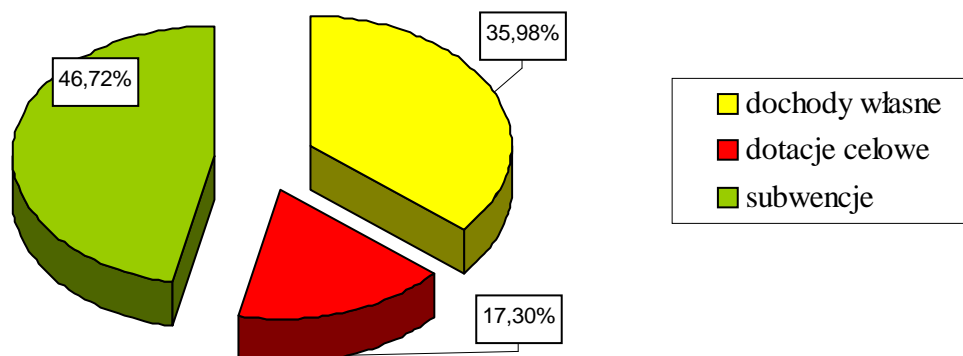
Dochody na 1 mieszkańca w zł

Rok	Dochody ogółem	Dochody własne	Udziały w podatkach stanowiących dochód budżetu państwa	Dotacje celowe	Środki na dofinansowanie zadań gmin	Subwencje	Dotacje ze starostwa na zadania komunikacyjne
1999	951	282	89	164	60	416	-
2000	1006	312	78	169	0,5	447	1,5
2001	983	339	63	90	70	419	-
2002	1224	379	54	272		519	
2003	1241	381	66	215		579	

Dochody budżetu gminy w tys. zł.

Rok	Dochody ogółem	Dochody własne	Dotacje celowe	Subwencje
1999	4036	1829	441	1767
2000	4235	1644	711	1881
2001	4133	1991	380	1762
2002	5107	1806	1133	2168
2003	5150	1853	891	2406

Struktura dochodów gminy Czernice Borowe w 2003 roku



Wydatki budżetu gminy Czernice Borowe

	Wydatki ogółem w tys. zł	Wydatki inwestycyjne w tys. zł
1999	4404	1205
2000	4218	441
2001	4285	528
2002	5168	793
2003	5442	994

Gmina Czernice Borowe jest gminą typowo rolniczą. Większość ludności aktywnej zawodowo zajmuje się rolnictwem. Nie istnieją tu zakłady wpływające pozytywnie na wzrost dochodów mieszkańców i dochodów budżetu gminy. Relatywnie dochody mieszkańców spadają.

1.6.1.4. Określenie grup społecznych wymagających wsparcia

Grupy wymagające wsparcia to osoby zagrożone bezrobociem, pracownicy b. Państwowych Gospodarstw Rolnych oraz jednostki zagrożone patologiami społecznymi (alkoholizm, narkomania).

1.6.1.5. Sfera społeczna

Z analizy materiałów Gminnego Ośrodka Pomocy Społecznej wynika, że zwiększa się ilość osób wymagających pomocy społecznej. Rozmiary pomocy społecznej, wynikają ze starzenia się ludności, wysokiego bezrobocia oraz ubożeniem wsi. Udział środków własnych na świadczenia tych usług drastycznie maleje. W skali Powiatu liczba ludności objętej pomocą przedstawia się jn.:

Gmina	Liczba ludności	Objęci pomocą społeczną			
		Liczba rodzin	Liczba osób w rodzinie	Średnia liczba osób w rodzinie	Wskaźnik objęcia pomocą
Miasto Przasnysz	17 745	729	2 456	3,37	13,84%
Chorzele	10 627	781	3 322	4,25	31,26%
Czernice Borowe	4 139	503	2 288	4,55	55,27%
Jednoróżec	7 334	819	3 481	4,25	47,46%
Krasne	4 098	134	447	3,34	10,91%
Krzynowłoga Mała	3 708	112	439	3,92	11,84%
Gmina Przasnysz	7 514	323	1 332	4,12	17,73%
Powiat	55 225	3 275	13 195	4,03	23,89%

Bezrobocie jest problemem społecznym w skali ogólnokrajowej. Bezrobocie w Powiecie na tle Województwa i Kraju przedstawia się to następująco:

Rok	Stopa bezrobocia w stosunku do czynnych zawodowo (w %)					
	1998	1999	2000	2001	2002	2003
Powiat	14,5	17,0	18,7	19,9	20,5	19,0
Województwo	7,7	9,5	10,5	12,9	13,9	13,8
Kraj	9,6	11,6	15,0	17,4	18,1	18,2

Liczba bezrobotnych w gminach powiatu przasnyskiego

Rok	Miasto Przasnysz	Gmina Przasnysz	Miasto i Gmina Chorzele	Gmina Czernice Borowe	Gmina Jednoróżec	Gmina Krasne	Gmina Krzynowłoga Mała
I 1999	1385	535	696	227	620	259	185
XII 1999	1581	625	817	249	687	248	219
XII 2000	1843	694	816	324	797	294	240
XII 2001	1903	769	864	348	882	322	257
XII 2002	1920	800	955	358	922	355	280
XII 2003	1718	732	895	338	899	361	255

Źródło: Powiatowy Urząd Pracy w Przasnyszu

Liczba bezrobotnych ogółem w Gminie Czernice Borowe w/g stanu na 31.12.2003r.

Gmina Czernice Borowe	Liczba bezrobotnych						
	Ogółem	w tym					
		Kobiet	Absolwentów szkół ponadpodstawowych	Zwolnionych z przyczyn dot. zakładu pracy	Nie posiadających prawa do zasiłku	W wieku mobilnym (18-44 lata)	Pozostających bez pracy powyżej 12 m-cy
	338	158	18	8	286	264	168

III. ZADANIA WPŁYWAJĄCE NA POPRAWĘ SYTUACJI NA OBSZARZE GMINY CZERNICE BOROWE.

Ustalone w Planie Rozwoju Lokalnego zadania zapewnią realizację n/w celów. Za cele główne uznaje się:

1. **Cele ekonomiczne** wyrażające się w kształtowaniu sfery ekonomicznej życia społeczności lokalnej, tworzeniu mechanizmów stymulujących wszechstronny rozwój gospodarczy gminy zapewniający obniżenie bezrobocia, tym samym wzrost dobrobytu mieszkańców. Dochodzenie do celu głównego wymaga realizacji celów strategicznych, a mianowicie:

- promowania lokalnej przedsiębiorczości,
- kształtowania sprzyjających warunków dla powstawania małych i średnich przedsiębiorstw oraz drobnej wytwórczości,
- działań proinwestycyjnych m.in. w postaci katalogu ofert, ulg podatkowych, tworzenia puli gruntów komunalnych o znaczeniu strategicznym,
- zwiększenia atrakcyjności turystycznej gminy - eksponowania lokalnych wartości kulturowych, rozbudowy bazy noclegowej i gastronomicznej,
- efektywnego wykorzystywania zewnętrznych źródeł finansowania – współpracy z odpowiednimi instytucjami w przygotowywaniu programów gospodarczych, współpracy z innymi samorządami terytorialnymi w tworzeniu związków na bazie wspólnych korzyści.

2. **Cele społeczne** ukierunkowane na prawidłowe kształtowanie struktury przestrzennej jednostek osadniczych i terenów otwartych, decydującej o warunkach zamieszkania, pracy, obsługi i wypoczynku mieszkańców. Osiągnięcie tego celu wymaga:

- tworzenia ofert lokalizacyjnych pod różnego rodzaju działalność gospodarczą i usługową,
- tworzenia rezerw terenowych pod zabudowę mieszkaniową z jednoczesną rozbudową systemów wodociągowych i kanalizacyjnych,
- wspierania rozwoju kultury fizycznej w szkołach podstawowych,
- podnoszenia standardu szkół,
- zwiększania dostępności do usług zdrowotnych,
- podnoszenia standardów mieszkań,
- podnoszenia bezpieczeństwa obywateli, wspierania działań dla tworzenia wypoczynku oraz organizowania czasu wolnego dzieci i młodzieży, ograniczania patologii społecznych,
- konsolidacji elit wokół wspólnych celów i zadań, wykorzystując intelektualny potencjał społeczności lokalnej.

3. **Cele przyrodnicze** identyfikujące się z zachowaniem i rehabilitacją wartości przyrodniczych środowiska. Polityka osiągania celów przyrodniczych to przede wszystkim racjonalna gospodarka zasobami środowiska, a więc:

- właściwa polityka przestrzenna na obszarach prawnie chronionych - np. Obszarze Chronionego Krajobrazu,
- ochrona wód powierzchniowych i podziemnych,
- ograniczanie zanieczyszczeń pochodzących ze źródeł lokalnych,

- renaturalizacja rzek i ochrona terenów nadrzecznych z roślinnością łągową i ruderalną, zachowanie ich w stanie naturalnym,
 - podnoszenie świadomości ekologicznej społeczeństwa,
 - wykorzystywanie odnawialnych źródeł energii - wiatru, słońca, wody.
- 4. Cele kulturowe** skupiające się na zachowaniu resztek dziedzictwa kulturowego poprzez:
- wzmocnienie opieki konserwatorskiej nad całością dziedzictwa kulturowego gminy,
 - właściwe utrzymanie zabytków.

Reasumując powyższe za główne cele strategiczne uznaje się:

- 1. WSZECHSTRONNY ROZWÓJ OBSZARU ZAPEWNIAJĄCY POPRAWĘ ŻYCIA MIESZKAŃCÓW**
- 2. OCHRONA ŚRODOWISKA**
- 3. STYMULACJA ROZWOJU PRZEDSIĘBIORCZOŚCI**
- 4. STWORZENIE PRODUKTU TURYSYCZNEGO**

IV. REALIZACJA ZADAŃ I PROJEKTÓW

REALIZACJA CELU PIERWSZEGO

" WSZECHSTRONNY ROZWÓJ OBSZARU ZAPEWNIAJĄCY POPRAWĘ ŻYCIA MIESZKAŃCÓW."

1. Budowa zespołu boisk sportowych przy Szkole Podstawowej i Gimnazjum w Czernicach Borowych.

Jako efekt inwestycji powstanie zespół boisk tj.

- boisko do piłki nożnej, trawiaste z bieżnią 4-torową oraz bieżnia 100 m.
- skocznia do skoku w dal
- skocznia do skoku wzwyż
- rzutnia pchnięcia kulą
- rzutnia piłką palantową
- boisko do piłki ręcznej
- boisko wielofunkcyjne do gier zespołowych (siatkówka, koszykówka, tenis) z nawierzchnią sztuczną.

Gmina Czernice Borowe oddała do użytku w 2004 roku salę gimnastyczną. Uzupełnieniem bazy sportowej będzie zespół boisk.

2. Usprawnienie systemu komunikacyjnego wokół Sanktuarium św. St. Kostki w Rostkowie-przebudowa dróg.

W ramach modernizacji wykonana zostanie podbudowa, zjazdy, odwodnienie pasa drogowego rowami otwartymi, ułożenie nawierzchni asfaltowej na drodze gminnej Nr 035 długości 1,816 km oraz drogi gminnej Nr 034 długości 3,000 km.

3. Przebudowa centrum wsi gminnej

4. Wzmocnienie sieci dróg gminnych w obrębie Przasnyskiej Strefy Gospodarczej - droga Pawłówko-Kadzielnia.

W ramach modernizacji wykonana zostanie podbudowa, zjazdy, odwodnienie pasa drogowego rowami otwartymi, ułożenie nawierzchni asfaltowej na drodze gminnej Nr 020 długości 2, 706 km.

5. Wzmocnienie sieci dróg gminnych w obrębie Przasnyskiej Strefy Gospodarczej - droga Olszewiec.

W ramach modernizacji wykonane zostanie, ułożenie nawierzchni asfaltowej na długości 2,135 km.

6. Modernizacja drogi gminnej Załogi - Nałęcz

W ramach modernizacji wykonana zostanie podbudowa, zjazdy, odwodnienie pasa drogowego rowami otwartymi, ułożenie nawierzchni asfaltowej na długości 1,6 km.

7. Budowa kanalizacji sanitarnej.

REALIZACJA CELU DRUGIEGO

"OCHRONA ŚRODOWISKA".

1. Budowa kanalizacji sanitarnej

W ramach tej inwestycji w I etapie wykonany zostanie kolektor ściekowy do oczyszczalni w m. Przasnysz oraz podłączenie indywidualnych gospodarstw domowych do sieci.

Następne etapy –zgodnie z programem gminnym wykonanym w 2004 roku.

2. Kanalizacja sanitarna.

3. Zorganizowanie zbiórki odpadów.

4. Rekultywacja i zagospodarowanie byłego składowiska odpadów składowiska w Chojnowie.

5. Budowa zbiorników retencyjnych w miejscowościach Jastrzębiec, Pawłowo Poręba i Obrębiec.

6. Modernizacja wodociągów wiejskich.

REALIZACJA CELU TRZECIEGO

"STYMULACJA ROZWOJU PRZEDSIĘBIORCZOŚCI".

- Promocja nowych form aktywności zawodowej rolników poprzez tworzenie zakładów przetwórstwa rolnego, przestawienie drobnotowarowych gospodarstw na agroturystykę
- Tworzenie zasobów gruntów na cele inwestycyjne
- Powołanie lokalnego inkubatora przedsiębiorczości
- Rewitalizacja obszarów po zlikwidowanych instytucjach : PGR, SKR, GS.

REALIZACJA CELU CZWARTEGO

"STWORZENIE PRODUKTU TURYSTYCZNEGO".

- Stworzenie bazy noclegowej, gastronomicznej przy Sanktuarium Św. Stanisława Kostki w Rostkowie
- Promocja i udostępnienie turystom terenu wokół kolei wąskotorowej
- Tworzenie ścieżek rowerowych i ścieżek edukacyjnych z wykorzystaniem istniejących walorów przyrodniczych i kulturowych środowiska

1. Planowane projekty lub / i zadania inwestycyjne w latach 2004 – 2006 wg priorytetu.

Nazwa zadania	2004	2005	2006	Wartość zadania w PLN
1. Budowa zespołu boisk sportowych przy szkole podstawowej i gimnazjum w Czernicach Borowych		377.200,00		377.200,00
2. Usprawnienie systemu komunikacyjnego wokół Sanktuarium św. St. Kostki w Rostkowie - przebudowa dróg.		985 265,00		985 265,00
3. Przebudowa centrum wsi gminnej.		549 189,00		549 189,00
4. Wzmocnienie sieci dróg w obrębie Przasnyskiej Strefy Gospodarczej - droga gminna Pawłówko-Kadzielnia		655 495,00		655 495,00
5. Wzmocnienie sieci dróg w obrębie Przasnyskiej Strefy Gospodarczej - droga gminna w Olszewcu.		398 845,00		398 845,00
6. Modernizacja drogi gminnej Załogi - Nałęczce		480.000,00		480.000,00
7. Budowa kanalizacji sanitarnej I etap			I etap 2.500.000,00	18.360.300,00

2. Planowane projekty lub / i zadania inwestycyjne w latach 2007 – 2013.

Nazwa zadania	2007 (przybliżone koszty)	2008 (przybliżone koszty)	2009 (przybliżone koszty)	Lata następne (przybliżone koszty)
1.. Modernizacja drogi gminnej Grójec - Chojnowo	1.200.000,00			
2. Modernizacja drogi gminnej w Chrostowie Wielkim		150.00,00		
3. Modernizacja drogi gminnej Żebry-Kosmowo		540.000,00		
4. Modernizacja drogi gminnej Rostkowo – Rostkowo kol.		140.000,00		
5. Modernizacja drogi gminnej Chrostowo-Kuskowo			126.000,00	
6. Kontynuacja kanalizacji	2.500.000,00	2.500.000,00	2.500.000,00	8.60.300,00
7. Budowa zbiorników retencyjnych w m. Jastrzębiec, Pawłowo Poręba, Obrębiec				
8. Budowa bazy turystycznej w m. Rostkowo			600.000,00	
9. Modernizacja drogi gminnej Nowe Czernice – Zberoz	900.000,00			
10. Modernizacja gminnej sieci wodociągowej		300.000,00		

Planowane inwestycje finansowane będą ze środków Gminy Czernice Borowe, środków Budżetu Państwa oraz środków funduszy strukturalnych Unii Europejskiej .

V. POWIĄZANIE PROJEKTÓW Z INNYMI REALIZOWANYMI NA TERENIE GMINY.

Planowane przedsięwzięcia zgodne są ze Studium Uwarunkowań i Kierunków Zagospodarowania Przestrzennego Gminy, ze Strategią Powiatu Przasnyskiego, Strategią Województwa Mazowieckiego oraz innymi programami realizowanymi przy udziale środków Europejskiego Funduszu Społecznego i Sektorowych Programów Operacyjnych.

VI. OCZEKIWANE WSKAŹNIKI OSIĄGNIĘĆ PLANU ROZWOJU LOKALNEGO

Wszystkie zadania przyjęte do realizacji w ramach Zintegrowanego Programu Operacyjnego Rozwoju Regionalnego objęte zostaną monitoringiem rzeczowym, który dostarczy danych obrazujących postęp we wdrażaniu programu oraz umożliwi ocenę jego wykonania.

Wskaźniki obrazujące postęp we wdrażaniu oraz rezultaty tych działań są podzielone na trzy kategorie, zgodnie z wytycznymi KE:

- wskaźniki produktu – odnoszą się do rzeczowych efektów działania, liczone są w jednostkach materialnych,
- wskaźniki rezultatu – odpowiadają bezpośrednim i natychmiastowym efektom wynikającym z wdrożenia programu, mogą przybierać formę wskaźników materialnych lub finansowych,
- wskaźniki oddziaływania – obrazują konsekwencje danego programu wykraczające poza natychmiastowe efekty dla bezpośrednich beneficjentów. Oddziaływanie może odnosić się do efektów związanych bezpośrednio z podjętym działaniem, chociaż pojawiających się po pewnym czasie (oddziaływanie bezpośrednie), jak i do efektów długookresowych, oddziałujących na szerszą populację i pośrednio tylko wynikających ze zrealizowanego działania (oddziaływanie pośrednie).

VII. PLAN FINANSOWY NA LATA 2004 – 2006

1. Projekty realizowane z udziałem funduszy strukturalnych

L.p. 1.1	Nazwa projektu									
Budowa zespołu boisk sportowych przy szkole podstawowej i gimnazjum w Czernicach Borowych										
Jednostka organizacyjna realizująca lub koordynująca projekt										
Gmina Czernice Borowe										
Zgodność projektu z priorytetami EFRR										
Zgodność z miejscowym planem zagospodarowania przestrzennego										
Harmonogram finansowy (w tys. PLN)										
Okres realizacji	Nakłady do poniesienia	2004			2005			2006		
		EFRR	Udział własny	Budżet państwa	EFRR	Udział własny	Budżet państwa	EFRR	Udział własny	Budżet państwa
2004-2006	377,2	-	-		226,3	37,7	113,2	-	-	

L.p. 1.2	Nazwa projektu									
Usprawnienie systemu komunikacyjnego wokół Sanktuarium św. St. Kostki w Rostkowie-przebudowa dróg.										
Jednostka organizacyjna realizująca lub koordynująca projekt										
Gmina Czernice Borowe										
Zgodność projektu z priorytetami EFRR										
Zgodność z miejscowym planem zagospodarowania przestrzennego										
Harmonogram finansowy (w tys. PLN)										
Okres realizacji	Nakłady do poniesienia	2004			2005			2006		
		EFRR	Udział własny	Budżet państwa	EFRR	Udział własny	Budżet państwa	EFRR	Udział własny	Budżet państwa
2004-2006	985 265	-	-		738 949	147 790	98 526	-	-	

L.p. 1.3	Nazwa projektu									
Przebudowa centrum wsi gminnej										
Jednostka organizacyjna realizująca lub koordynująca projekt										
Gmina Czernice Borowe										
Zgodność projektu z priorytetami EFRR										
Zgodność z miejscowym planem zagospodarowania przestrzennego										
Harmonogram finansowy (w tys. PLN)										
Okres realizacji	Nakłady do poniesienia	2004			2005			2006		
		EFRR	Udział własny	Budżet państwa	EFRR	Udział własny	Budżet państwa	EFRR	Udział własny	Budżet państwa
2004-2006	549 189	-	-		450 000	99 189	-	-	-	-

L.p. 1.4	Nazwa projektu									
Wzmocnienie sieci dróg w obrębie Przasnyskiej Strefy Gospodarczej – droga gminna Pawłówko-Kadzielnia										
Jednostka organizacyjna realizująca lub koordynująca projekt										
Gmina Czernice Borowe										
Zgodność projektu z priorytetami EFRR										
Zgodność z miejscowym planem zagospodarowania przestrzennego										
Harmonogram finansowy (w tys. PLN)										
Okres realizacji	Nakłady do poniesienia	2004			2005			2006		
		EFRR	Udział własny	Budżet państwa	EFRR	Udział własny	Budżet państwa	EFRR	Udział własny	Budżet państwa
2004-2006	655 495	-	-		491 621	98 324	65 550			

L.p. 1.5	Nazwa projektu									
Wzmocnienie sieci dróg w obrębie Przasnyskiej Strefy Gospodarczej - droga gminna w Olszewcu										
Jednostka organizacyjna realizująca lub koordynująca projekt										
Gmina Czernice Borowe										
Zgodność projektu z priorytetami EFRR										
Zgodność z miejscowym planem zagospodarowania przestrzennego										
Harmonogram finansowy (w tys. PLN)										
Okres realizacji	Nakłady do poniesienia	2004			2005			2006		
		EFRR	Udział własny	Budżet państwa	EFRR	Udział własny	Budżet państwa	EFRR	Udział własny	Budżet państwa
2004-2006	398 845	-	-		299 134	59 827	39 884	-	-	-

L.p. 1.6	Nazwa projektu									
Modernizacja drogi gminnej Załogi-Nałęcze										
Jednostka organizacyjna realizująca lub koordynująca projekt										
Gmina Czernice Borowe										
Zgodność projektu z priorytetami EFRR										
Zgodność z miejscowym planem zagospodarowania przestrzennego										
Harmonogram finansowy (w tys. PLN)										
Okres realizacji	Nakłady do poniesienia	2004			2005			2006		
		EFRR	Udział własny	Budżet państwa	EFRR	Udział własny	Budżet państwa	EFRR	Udział własny	Budżet państwa
2004-2006	480	-	-		360	120	-	-	-	-

L.p. 1.7	Nazwa projektu									
Budowa kanalizacji sanitarnej										
Jednostka organizacyjna realizująca lub koordynująca projekt										
Gmina Czernice Borowe										
Zgodność projektu z priorytetami EFRR										
Zgodność z miejscowym planem zagospodarowania przestrzennego										
Harmonogram finansowy (w tys. PLN)										
Okres realizacji	Nakłady do poniesienia	2004			2005			2006		
		EFRR	Udział własny	Budżet państwa	EFRR	Udział własny	Budżet państwa	EFRR	Udział własny	Budżet państwa
2004-2006	2.500	-	-	-	-	-	-	1875	625	-

VIII. SYSTEM WDRAŻANIA

Plan Rozwoju Lokalnego jest dokumentem, określającym cele i programy działań na kilka lat oraz wymagającym ciągłej pracy nad podnoszeniem jego jakości. Proces jego wdrażania jest przedsięwzięciem złożonym, wymagającym dobrego przygotowania informacyjnego i stałej komunikacji z otoczeniem. Wdrożeniu programu towarzyszyć będzie jego ewaluacja, która będzie się opierać na pozyskiwaniu obiektywnej informacji o jego przebiegu, skutkach i publicznym odbiorze.

Ze względu na swój długookresowy charakter wdrażanie założeń planu jest procesem ciągłym, wymagającym stałego śledzenia zmian prawnych, gospodarczych, politycznych oraz elastyczności w dostosowaniu się do priorytetów w zakresie uzyskiwania zewnętrznych środków finansowych.

Realizacja Planu Rozwoju Lokalnego uzależniona jest od wysokości pozyskanych środków zarówno krajowych jak i z funduszy strukturalnych. Biorąc pod uwagę prognozę dopuszczalnej wysokości zobowiązań w poszczególnych latach i wysokość środków, jakie mogą być wydatkowane bezpośrednio z budżetu, możliwości finansowe gminy wykazuje, że na realizację przyjętych celów zabezpieczy 25% wkładu w stosunku do uzyskanych środków wspólnotowych.

Zakłada się, że wykonanie wszystkich planowanych zadań w latach 2004-2006 powoduje przesunięcie ich realizacji na lata następne.

IX. SPOSOBY MONITOROWANIA, OCENY, KOMUNIKACJI SPOŁECZNEJ.

Instytucja wdrażająca Plan Rozwoju Lokalnego

Urząd Gminy Czernice Borowe, jako instytucja wdrażająca Plan odpowiedzialny będzie za:

- Opracowanie i składanie wniosków o finansowanie zewnętrzne,
- Realizację działań przewidzianych w planie w zakresie przygotowania przetargów, gromadzenia dokumentacji bieżącej, nadzór nad wykonawcą pod kątem terminowości i jakości wywiązania się ze zobowiązania,

Monitorowanie Planu Rozwoju Lokalnego

Monitoring to - proces systematycznego zbierania i analizowania ilościowych i jakościowych informacji na temat wdrażanych projektów i całego programu w aspekcie finansowym i rzeczowym.

Monitoring wdrażania funduszy strukturalnych i wszystkich dokumentów z nimi związanych jest zadaniem obligatoryjnym i pozostaje w kompetencji państwa członkowskiego korzystającego z pomocy. Jest on także elementem procesu bieżącego zarządzania środkami publicznymi. Monitoring odbywa się na poziomie kraju, województw, a w naszym przypadku na poziomie gminy. **Plan Rozwoju Lokalnego** ma określić bieżącą sytuację gminy, główne jej potrzeby i zadania do realizacji, aby osiągnąć wzrost gospodarczy gminy, zwiększyć jej konkurencyjność i znaczenie w regionie oraz podnieść poziom życia mieszkańców. Określenie, czy zakładane cele udało się osiągnąć i w jakim stopniu, jest bardzo istotne dla sprawnego funkcjonowania gminy i realizacji planowanych inwestycji. Szczególnie istotne jest także dla planów, jakie gmina będzie musiała przygotować na następny okres programowania **2007-2013**.

Monitoring Planu Rozwoju Lokalnego jest koniecznym elementem aktywnej realizacji tego dokumentu. Umożliwia on stwierdzenie, czy plan rozwoju jest prawidłowo realizowany oraz czy założenia, na których go oparto nie uległy zmianie. Pozwala poza tym na sprawne i elastyczne reagowanie na zmiany, ograniczając przy tym podejmowanie kroków intuicyjnych, czemu z kolei sprzyja brak właściwej informacji i analiz.

Celem **monitoringu** funduszy strukturalnych jest: zapewnienie zgodności realizacji projektów i programu z wcześniej zatwierdzonymi założeniami i celami

- zapewnienie prawidłowości i wydajności wdrażania programów
- zarządzanie informacją – wspomaganie procesu decyzyjnego m.in. poprzez podejmowanie przy udziale partnerów samorządowych, gospodarczych i społecznych decyzji o zmianach w programach
- Działania muszą być podejmowane systematycznie (z określoną ściśle częstotliwością)
- Powinno dokonywać się porównywania postępów we wdrażaniu z przyjętymi założeniami na etapie programowania i podejmowanie działań zaradczych
- Działania w ramach monitoringu powinny objąć wszystkie poziomy zarządzania
- Powinno wykorzystywać się zarówno formalnie obowiązujący system raportowania, jak również inne niej formalne sposoby komunikacji.

Informowanie i promocja **Planu Rozwoju Lokalnego** odbywać się będzie poprzez organizowanie szkoleń i konferencji na temat możliwości pozyskiwania środków z UE. W lokalnej parsi i na stronach internetowych podawane będą systematycznie informacje na temat zaangażowania finansowego Wspólnoty w realizację projektów oraz o stanie zaawansowania realizacji zadań i ich efektów w ramach Planu.