

**GMINNY
PROGRAM PRZECIWDZIAŁANIA PRZEMOCY
W RODZINIE ORAZ OCHRONY OFIAR PRZEMOCY
W RODZINIE NA LATA 2011 - 2015**

Wstęp

Rodzina jest najważniejszym środowiskiem w życiu człowieka, kształtującym osobowość, system wartości, poglądy i styl życia. Rodzice czy opiekunowie są wzorem dla dzieci.

Ważną rolę w prawidłowym funkcjonowaniu rodziny odgrywają wzajemne relacje z rodzicami oparte na miłości i zrozumieniu. W przypadku dezorganizacji życia rodziny nie jest ona w stanie realizować podstawowych zadań, role wewnątrz rodzinne ulegają zaburzeniu, łamane są reguły, a zachowania poszczególnych członków rodziny stają się coraz bardziej niezgodne z normami prawnymi i moralnymi oraz z oczekiwaniami społecznymi.

Przemoc domowa może być zarówno skutkiem jak i przyczyną dysfunkcji w rodzinie. Mimo, że w relacjach międzyludzkich istniała ona zawsze, mówiono o niej niewiele, jakby nie postrzegając jej jako poważnego zaburzenia w funkcjonowaniu rodziny.

Mówiąc o przemocy należy pamiętać, że jest ona zjawiskiem, które występuje powszechnie w naszym społeczeństwie, jest ona obecna w codziennym życiu, zakładzie pracy, środkach masowego przekazu i w rodzinie.

Przemoc doznana w rodzinie rodzi niezmiernie szkodliwe konsekwencje, dające o sobie znać w postaci zaburzeń emocjonalnych w bliższej lub dalszej perspektywie czasowej. Najbardziej jednak niepokojące jest to, że „... przemoc rodzi przemoc, tworząc swoista pętle przemocy, spinając coraz to nowe generacje pokoleń”.

PODSTAWA PRAWNA:

1. Ustawa z dnia 25 lipca 2005 r. o przeciwdziałaniu przemocy w rodzinie (Dz. U. z 2005 r. Nr 180 Poz. 1493 z późn. zm.).
2. Ustawa z dnia 12 marca 2004 r. o pomocy społecznej (Dz. U. z 2009 r. Nr 175 poz. 1362 z późn. zm.).
3. Ustawa z dnia 26 października 1982 r. o wychowaniu w trzeźwości i przeciwdziałaniu alkoholizmowi (Dz. U. z 2007 r. Nr 70 poz. 473 z późn. zm.).

ADRESACI PROGRAMU

Program przeznaczony jest dla:

- ofiar i sprawców przemocy;
- rodzin, dzieci i osób dotkniętych zjawiskiem przemocy;
- przedstawicieli instytucji służb pracujących z osobami i rodzinami dotkniętymi przemocą (pedagodzy, psychologzy, nauczyciele, pracownicy socjalni, kuratorzy rodzinni i społeczni, policjanci, pracownicy służby zdrowia, duchowni);
- wszystkich mieszkańców Gminy Czernice Borowe.

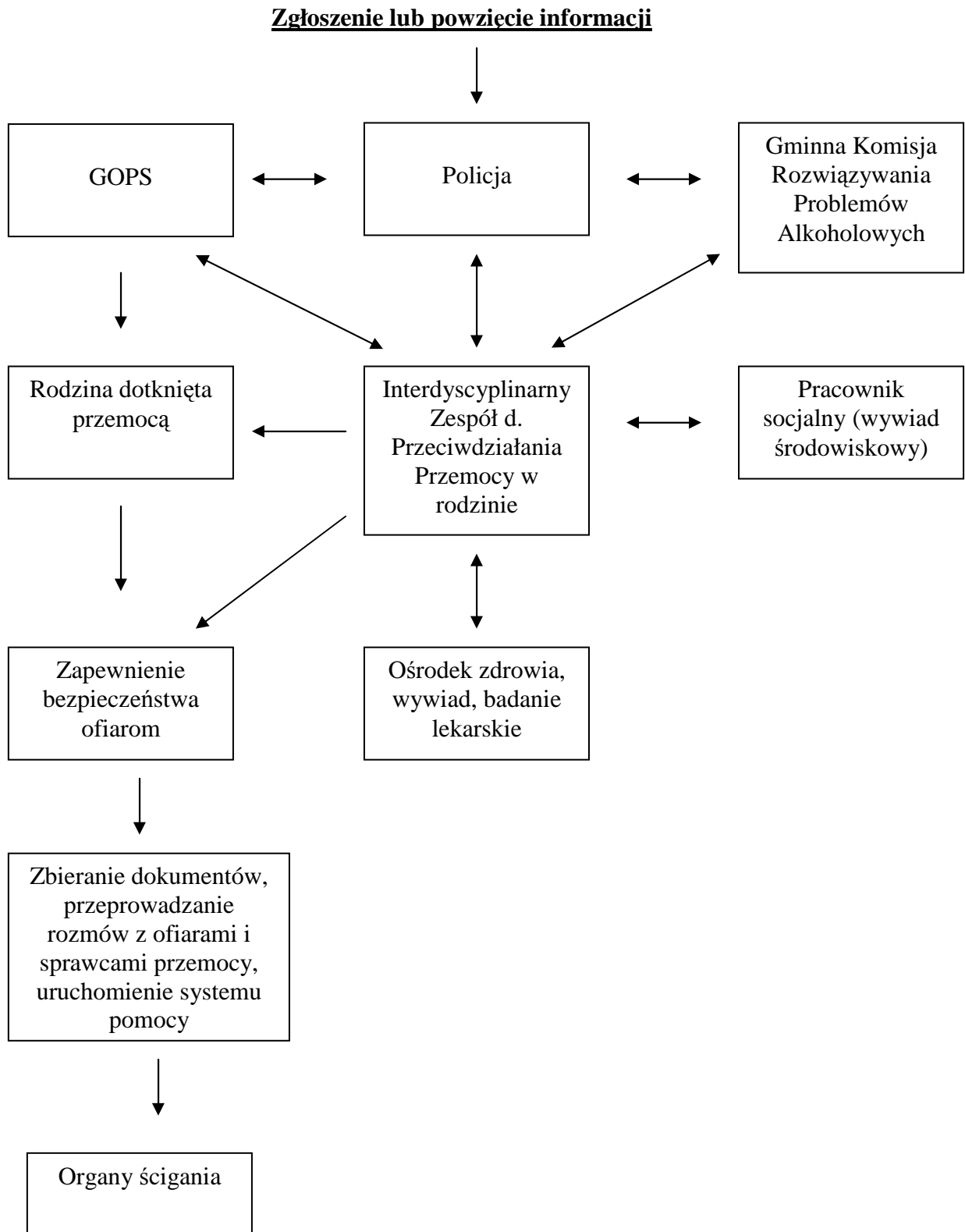
CEL GŁÓWNY PROGRAMU

Tworzenie gminnego systemu przeciwdziałania przemocy oraz ochrony ofiar przemocy w rodzinie.

W celu realizacji zadań określonych w art. 6 ustawy o przeciwdziałaniu przemocy w rodzinie uruchomiony zostanie system przeciwdziałania przemocy w rodzinie oparty na pracy Interdyscyplinarnego Zespołu ds. Przeciwdziałania Przemocy w Rodzinie przy ścisłej współpracy z różnymi Instytucjami w zakresie przeciwdziałania przemocy w rodzinie ze szczególnym uwzględnieniem Gminnego Ośrodka Pomocy Społecznej, który obsługuje zespół administracyjnie i biurowo.

Zasady współpracy określa poniższy schemat:

**Gminny System Przeciwdziałania Przemocy
w Gminie Czernice Borowe**



CELE SZCZEGÓLOWE I ZADANIA

I. Koordynacja działań lokalnych podmiotów.

Zadanie 1. Stworzenie Interdyscyplinarnego Zespołu ds. Przeciwdziałania Przemocy w Rodzinie.

Cel powołania zespołu: Szybsze i skuteczniejsze podejmowanie działań zmierzających do zapewnienia bezpieczeństwa oraz zatrzymania przemocy w rodzinie, a także planowanie i realizacja działań pomocowych w oparciu o diagnozę potrzeb.

Zadania Zespołu:

- kompleksowa pomoc rodzinom dotkniętym zjawiskiem przemocy,
- przyjmowanie zgłoszeń dotyczących przemocy domowej i uruchamianie procedur mających na celu powstrzymanie przemocy,
- kierowanie ofiar i sprawców przemocy do specjalistów zajmujących się sprawami przemocowymi,
- monitorowanie rodzin w których dochodzi do przemocy, a w szczególności uruchamianie współpracy,
- zbieranie materiałów dowodowych zgodnie z procedurą Niebieskiej Karty,
- gromadzenie informacji na temat instytucji udzielających pomocy rodzinom, w których występuje zjawisko przemocy domowej,
- analiza wniosków o wszczęcie postępowania w sprawie zastosowania obowiązku poddania się leczeniu odwykowemu składanych do Gminnej Komisji Rozwiązywania Problemów Alkoholowych i Przeciwdziałania Narkomanii pod kątem związku między nadużywaniem alkoholu a stosowaniem przemocy,
- występowanie z zawiadomieniami do prokuratury o podejrzeniu popełnienia czynów określonych w art. 2 § 2 ustawy o przeciwdziałaniu przemocy w rodzinie.

Zadanie 2. Promowanie właściwych sposobów rozwiązywania konfliktów oraz radzenia sobie z agresją.

Cel realizacji zadania: Wyrabianie właściwych sposobów rozwiązywania konfliktów oraz radzenia sobie z agresją.

- prowadzenie zajęć edukacyjno-wychowawczych w szkołach na terenie gminy,
- realizacja szkolnych programów profilaktyki i przemocy,
- spotkania ze specjalistami w dziedzinie przemocy w trakcie zebrań szkolnych.

Zadanie 3. Systematyczna edukacja przedstawicieli różnych grup zawodowych stykających się z problematyką przemocy w rodzinie.

Cel realizacji zadania:

- udział w specjalistycznych szkoleniach osób zainteresowanych możliwością podniesienia kompetencji w zakresie przeciwdziałania przemocy w rodzinie.

Zadanie 4. Przygotowanie i udostępnienie materiałów o charakterze informacyjnym i edukacyjnym.

Cel realizacji zadania: ułatwienie dostępu do podstawowych informacji z zakresu przeciwdziałania przemocy w rodzinie oraz podniesienie poziomu wiedzy mieszkańców gminy.

- zamieszczanie na tablicach ogłoszeń informacji dotyczących zjawiska przemocy i możliwościach uzyskania pomocy,
- rozpowszechnianie broszur i ulotek dotyczących zjawiska przemocy,
- publikowanie w Biuletynie Informacji Publicznej informacji o lokalnym systemie pomocy i wsparcia osób uwikłanych w zjawisko przemocy domowej,
- rozpowszechnianie w lokalnym środowisku programów profilaktycznych.

REALIZATOR PROGRAMU: Interdyscyplinarny Zespół ds. Przeciwdziałania Przemocy w Rodzinie przy udziale Gminnego Ośrodka Pomocy Społecznej.

PARTNERZY PROGRAMU: Gminna Komisja Rozwiązywania Problemów Alkoholowych i Przeciwdziałania Narkomanii, Komisariat Policji w Krasnem, Ośrodek Zdrowia, szkoły, służba kuratorska, Kościoły.

PROGNOZOWANE EFEKTY:

- pogłębienie wiedzy społeczności lokalnej na temat zjawiska przemocy domowej – stała edukacja,
- zwiększenie dostępności pomocy dla ofiar przemocy w rodzinie i ochrony ofiar przemocy.

TERMIN REALIZACJI:

Program realizowany będzie w okresie od lutego 2011 r. do grudnia 2015 r.